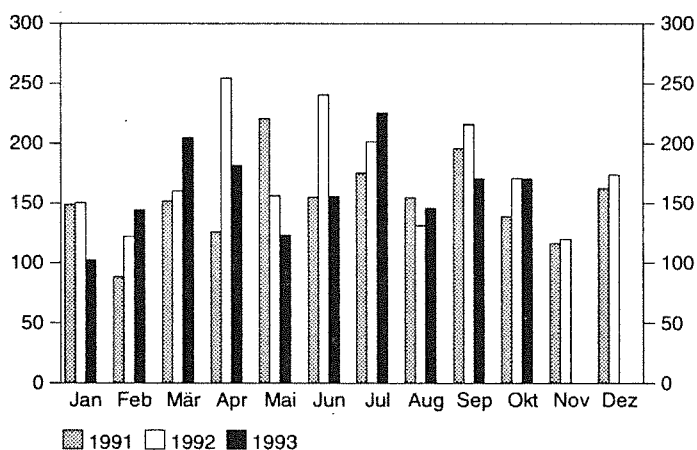


E II 1/E III 1 - m 10/93
Ausgegeben im Januar 1994
Einzelpreis: 4,- DM

Bauhauptgewerbe und Ausbaugewerbe im Oktober 1993

Auftragseingang im Bauhauptgewerbe
- Meßziffern 1985 = 100 -



Herausgeber:

Statistisches Landesamt
Saarland

Hardenbergstr. 3, 66119 Saarbrücken
Postfach 10 30 44, 66030 Saarbrücken
Tel.: (0681) 505-935
Telefax: (0681) 505-921
Btx: • 2039560 #

Nachdruck, auch auszugsweise, nur mit
Quellenangabe gestattet

Statistisches Landesamt SAARLAND SL21

Methodische Erläuterungen

Berichtskreis:

Erfaßt werden in selbständigen Erhebungen die Bereiche Bauhaupt- und Ausbaugewerbe in der Abgrenzung der Systematik der Wirtschaftszweige, Fassung für die Statistik im Produzierenden Gewerbe (SYPRO). Zum Bauhauptgewerbe (SYPRO-Nr. 72 bis 75) zählen die Zweige des Hoch- und Tiefbaus, des Spezialbaus (u.a. Schornstein-, Feuerungs- und Industrieofenbau), ferner die Zweige Stukkateurgewerbe, Gipserei, Verputzerei und Zimmerei, Ingenieurholzbau sowie Dachdeckerei. Das Ausbaugewerbe (SYPRO-Nr. 76 bis 77) umfaßt u.a. Bauinstallation, Glaser-, Maler- und Lackierergewerbe, Bautischlerei, Fliesen-, Platten- und Mosaiklegerei.

Zu den Monatsberichten im Bauhaupt- und Ausbaugewerbe melden die Baubetriebe von Unternehmen des Produzierenden Gewerbes mit 20 Beschäftigten und mehr, Baubetriebe mit 20 Beschäftigten und mehr von Unternehmen außerhalb des Produzierenden Gewerbes sowie alle Arbeitsgemeinschaften.

Im Bauhauptgewerbe werden die erhobenen Daten - mit Ausnahme der gemeldeten Auftragseingänge und Auftragsbestände - auf Ergebnisse für alle Betriebe aufgeschätzt. Grundlage hierfür sind die Ergebnisse der jährlichen Totalerhebung im Bauhauptgewerbe. Eine entsprechende Aufschätzung der im Ausbaugewerbe erhobenen Daten erfolgt nicht. Die Kreisergebnisse für das Bauhauptgewerbe sind ebenfalls nicht aufgeschätzt.

Beschäftigte:

Tätige Inhaber, Mitinhaber, unbezahlt mithelfende Familienangehörige und alle Personen, die in einem arbeitsrechtlichen Verhältnis zum Baubetrieb stehen (Angestellte, Arbeiter und

Auszubildende). Die Arbeiter sind in folgende Gruppen gegliedert: Facharbeiter (einschl. angestelltenversicherungspflichtiger Poliere, Schachtmeister und Meister); Fachwerker, Werker, Baumaschinisten und Arbeiter mit angelernten Spezialtätigkeiten, ferner gewerblich Auszubildende, Umschüler, Anlernlinge und Praktikanten. Nachgewiesen wird der Beschäftigtenstand am Monatsende; bei größeren Zeiträumen der jeweilige Monatsdurchschnitt.

Bruttolöhne und Bruttogehälter:

Bei den Bruttolöhnen und Bruttogehältern ist die Summe der lohnsteuerpflichtigen Bruttobezüge (Bar- und Sachbezüge) anzugeben. Diese Beträge verstehen sich ohne Arbeitgeberanteile zur Kranken-, Renten- und Arbeitslosenversicherung, ohne Beiträge zu den Sozialkassen des Baugewerbes, ohne Winterbau-Umlage, ohne Aufwendungen für die betriebliche Alters-, Invaliditäts- und Hinterbliebenenversorgung, ohne gezahltes Vorruhestandsgeld. Die Entgelte für Poliere, Schachtmeister und Meister sind zur Bruttolohnsumme und nicht zur Bruttogehaltsumme zu rechnen.

Geleistete Arbeitsstunden:

Alle von Inhabern, Angestellten, Arbeitern und Auszubildenden auf Baustellen, Bauhöfen und in Werkstätten tatsächlich geleisteten (nicht die bezahlten) Arbeitsstunden. Nicht einbezogen sind die für Bürotätigkeit geleisteten Arbeitsstunden.

Umsatz (ohne Umsatzsteuer):

Als Umsatz gelten die dem Finanzamt für die Umsatzsteuer zu meldenden steuerbaren Beträge im Bundesgebiet einschl. Umsatz aus Nachunternehmerstätigkeit und Vergabe von Teilleistungen an Nachunternehmer. Hierzu zählen seit dem 1. Januar 1980 auch Anzahlungen für Teilleistungen oder Vorauszahlun-

gen vor Ausführung der entsprechenden Lieferungen oder Leistungen ab 10 000 DM¹⁾. Der Gesamtumsatz enthält außer dem baugewerblichen Umsatz (Umsatz aus Bauleistungen) die Handels- und sonstigen Umsätze.

Auftragseingang im Bauhauptgewerbe:

Wert (ohne Umsatzsteuer) aller im Berichtsmonat vom Betrieb fest akzeptierten Aufträge für Bauleistungen. Um Doppelzahlungen zu vermeiden, wird der Auftragseingang nur von dem Betrieb gemeldet, der den Bauauftrag ausführen wird, d.h. an Nachunternehmer zu vergebende Teile von Bauaufträgen werden nicht in die eigene Meldung einbezogen.

Auftragsbestand im Bauhauptgewerbe:

Wert (ohne Umsatzsteuer) aller akzeptierten, noch nicht ausgeführten Aufträge für Bauleistungen am Ende des Berichtsvierteljahres. Bei der Ermittlung des Auftragsbestandes wird vom Auftragswert bereits im Bau befindlicher Projekte der Teil abgesetzt, der produktions-technisch schon fertiggestellt ist (ohne Berücksichtigung der Abnahme oder Abrechnung).

1) Siehe Umsatzsteuergesetz (UStG 1980).

Zeichenerklärung

a.n.g.	= anderweitig nicht genannt
0	= mehr als nichts, aber weniger als die Hälfte der kleinsten in der Tabelle nachgewiesenen Einheit
-	= nichts vorhanden
/	= keine Angaben, da Zahlen nicht sicher genug
.	= Zahlenwert unbekannt oder geheimzuhalten
x	= Tabellenfach gesperrt, weil Aussage nicht sinnvoll
()	= Nachweis unter dem Vorbehalt, daß der Zahlenwert Fehler aufweisen kann
p	= vorläufiges Ergebnis
r	= berichtigtes Ergebnis

Abweichungen in den Summen durch Runden der Zahlen möglich

1. Beschäftigung im Bauhauptgewerbe

Alle Betriebe (hochgeschätzte Ergebnisse)

Merkmal	Oktober 1993	September 1993	Januar - Oktober		Veränderungen in %		
					Oktober 1993	Oktober 1993	Jan.-Okt. 1993
			1993	1992	gegenüber		
					September 1993	Oktober 1992	Jan.-Okt. 1992
Beschäftigte (Anzahl)							
Tätige Inhaber, tätige Mitinhaber und unbezahlt mithelfende Familienangehörige	476	501	527	523	- 5,0	- 10,2	+ 0,8
Kaufmännische und technische Angestellte ¹⁾ einschl. kaufmännische und technische Auszubildende	2 748	2 798	2 834	2 831	- 1,8	- 4,7	+ 0,1
Facharbeiter (Tarifberufsgruppen I, II, III a-c) ¹⁾	8 570	8 874	8 912	9 116	- 3,4	- 5,5	- 2,2
Fachwerker, Werker und sonstige Beschäftigte (Tbgr. IV-V)	4 035	4 201	4 165	4 139	- 4,0	- 5,5	+ 0,6
Gewerblich Auszubildende, Umschüler, Anlernlinge und Praktikanten	825	856	719	683	- 3,6	+ 5,0	+ 5,3
Beschäftigte insgesamt	16 654	17 230	17 157	17 292	- 3,3	- 5,0	- 0,8
darunter ausländische Arbeitnehmer einschließlich Grenzgänger ⁴⁾	1 910	1 987	1 921	1 589	- 3,9	+ 2,8	+ 20,9
Löhne und Gehälter (in 1 000 DM)							
Bruttolohnsumme ²⁾ einschl. Vergütungen für gewerblich Auszubildende	52 607	53 958	509 374	502 485	- 2,5	- 4,6	+ 1,4
Bruttogehaltsumme ²⁾ einschl. Vergütungen für kaufmännische und technische Auszubildende	13 867	13 083	135 749	131 581	+ 6,0	- 2,6	+ 3,2
Bruttolohn- und -gehaltsumme zusammen	66 474	67 041	645 123	634 066	- 0,8	- 4,2	+ 1,7
Geleistete Arbeitsstunden (in 1 000)							
Wohnungsbau	600	646	5 533	5 718	- 7,1	- 3,8	- 3,2
Gewerblicher und industrieller Bau ³⁾	619	624	5 679	5 631	- 0,8	- 3,1	+ 0,9
davon:							
Hochbau ³⁾	480	482	4 390	4 349	- 0,4	- 4,4	+ 0,9
Tiefbau	139	142	1 289	1 282	- 2,1	+ 1,5	+ 0,5
Öffentlicher und Verkehrsbau	674	717	6 577	7 121	- 6,0	- 16,9	- 7,6
davon:							
Hochbau:							
Bundesbahn und -post	5	12	79	78	- 58,3	- 64,3	+ 1,3
Kirchen, Vereine, Verbände u.ä. Organisationen	27	32	328	320	- 15,6	- 12,9	+ 2,5
Bund, Länder, Gemeinden und sonstige öffentliche Auftraggeber	91	99	910	980	- 8,1	- 18,0	- 7,1
Tiefbau:							
Straßenbau	224	233	2 080	2 283	- 3,9	- 13,2	- 8,9
sonstiger Tiefbau							
dav.: Bundesbahn und -post	68	64	640	845	+ 6,3	- 32,0	- 24,3
Bund, Länder, Gemeinden und sonstige öffentliche Auftraggeber	259	277	2 540	2 615	- 6,5	- 12,8	- 2,9
Gesamter Hochbau	1 203	1 271	11 240	11 445	- 5,4	- 6,2	- 1,8
Gesamter Tiefbau	690	716	6 549	7 025	- 3,6	- 12,9	- 6,8
Geleistete Arbeitsstunden insgesamt	1 893	1 987	17 789	18 470	- 4,7	- 8,7	- 3,7
Arbeitstage							
Arbeitstage	21	22	210	211	- 4,5	- 4,5	- 0,5

1) Die angestelltenversicherungspflichtigen Poliere, Schachtmeister und Meister sind den Facharbeitern zugeordnet. 2) Die Entgelte für Poliere, Schachtmeister und Meister sind in der Bruttolohnsumme enthalten. 3) Einschließlich landwirtschaftlicher Bau. 4.) Auf Grund einer methodischen Änderung (ab Juni 1992 werden die Ausländer einschl. Grenzgänger erhoben) ist eine Gegenüberstellung von Vormonats- und Vorjahresausgaben nicht sinnvoll.

2. Umsatz^{*)} im Bauhauptgewerbe

Alle Betriebe (hochgeschätzte Ergebnisse)

Merkmal	Oktober 1993	September 1993	Januar - Oktober		Veränderungen in %		
					Oktober 1993	Oktober 1993	Jan.-Okt. 1993
			1993	1992	gegenüber		
					September 1993	Oktober 1992	Jan.-Okt. 1992
Baugewerblicher Umsatz (in 1 000 DM)							
Wohnungsbau	65 081	60 482	501 860	486 162	+ 7,6	+ 5,3	+ 3,2
Gewerblicher und industrieller Bau ¹⁾	67 871	81 651	689 165	665 469	- 16,9	- 20,4	+ 3,6
davon:							
Hochbau ¹⁾	54 893	63 351	552 175	536 247	- 13,4	- 21,6	+ 3,0
Tiefbau	12 978	18 300	136 990	129 222	- 29,1	- 15,1	+ 6,0
Öffentlicher und Verkehrsbau	76 581	79 623	782 232	837 783	- 3,8	- 23,9	- 6,6
davon:							
Hochbau:							
Bundesbahn und -post	593	450	4 389	6 726	+ 31,8	- 34,6	- 34,7
Kirchen, Vereine, Verbände u.ä. Organisationen	2 880	2 990	36 408	50 910	- 3,7	- 34,0	- 28,5
Bund, Länder, Gemeinden, Sozialversicherung	15 184	11 499	122 180	110 304	+ 32,0	+ 32,2	+ 10,8
Tiefbau:							
Straßenbau	19 865	27 181	227 337	236 274	- 26,9	- 34,1	- 3,8
sonstiger Tiefbau							
dav.: Bundesbahn und -post	4 652	5 263	61 910	82 179	- 11,6	- 66,6	- 24,7
Bund, Länder, Gemeinden und							
sonstige öffentliche Auftraggeber	33 407	32 240	330 008	351 390	+ 3,6	- 16,1	- 6,1
Gesamter Hochbau	138 631	138 772	1 217 012	1 190 349	- 0,1	- 6,7	+ 2,2
Gesamter Tiefbau	70 902	82 984	756 245	799 065	- 14,6	- 28,5	- 5,4
Baugewerblicher Umsatz insgesamt	209 533	221 756	1 973 257	1 989 414	- 5,5	- 15,4	- 0,8
Sonstiger Umsatz (in 1 000 DM)							
Sonstiger Umsatz insgesamt	8 944	7 901	63 033	67 320	+ 13,2	+ 23,7	- 6,4

*) Ohne Umsatzsteuer. 1) Einschließlich landwirtschaftlicher Bau.

3. Kreisergebnisse im Bauhauptgewerbe Oktober 1993

Ergebnisse für Betriebe von Unternehmen mit 20 und mehr Beschäftigten

Merkmal	Maß- einheit	Saar- land	Stadt- verband Saarbr.	Landkreis				
				Merzig- Wadern	Neun- kirchen	Saarlouis	Saarpfalz	St. Wendel
Betriebe	Anzahl	230	95	19	40	33	29	14
Beschäftigte	Anzahl	11 088	3 792	728	2 434	1 292	1 899	943
Geleistete Arbeitsstunden								
insgesamt	1 000	1 270	442	84	284	158	192	110
Wohnungsbau	1 000	195	70	31	26	31	18	19
Gewerbl., industrieller								
und landwirtschaftl. Bau	1 000	496	232	22	85	47	102	8
Öffentl. und Verkehrsbau	1 000	579	140	31	173	80	72	83
Bruttolohn- u. -gehaltsumme	1 000 DM	48 583	17 383	2 789	10 974	5 631	7 830	3 976
Gesamtumsatz ¹⁾	1 000 DM	161 643	57 039	10 439	32 858	19 893	26 466	14 948
Auftragseingang ¹⁾	1 000 DM	157 193	50 461	7 179	35 004	16 558	22 444	25 547

1) Ohne Umsatzsteuer.

4. Auftragseingang im Bauhauptgewerbe in 1 000 DM
 Ergebnisse für Betriebe von Unternehmen mit 20 und mehr Beschäftigten

Merkmal	Oktober 1993	September 1993	Januar - Oktober		Veränderungen in %		
					Oktober 1993	Oktober 1993	Jan.-Okt. 1993
			1993	1992	gegenüber		
					September 1993	Oktober 1992	Jan.-Okt. 1992
Wohnungsbau	25 650	31 252	256 267	214 122	- 17,9	+ 34,3	+ 19,7
Gewerblicher und industrieller Bau ¹⁾	50 509	51 177	582 177	644 682	- 1,3	- 19,9	- 9,7
davon:							
Hochbau ¹⁾	39 730	39 197	464 657	522 114	+ 1,4	- 19,0	- 11,0
Tiefbau	10 779	11 980	117 520	122 568	- 10,0	- 23,3	- 4,1
Öffentlicher und Verkehrsbau	81 034	74 842	658 278	802 872	+ 8,3	+ 7,8	- 18,0
davon:							
Hochbau:							
Bundesbahn und -post	154	1 071	3 024	5 168	- 85,6	- 61,7	- 41,5
Kirchen, Vereine, Verbände u.ä. Organisationen	896	1 987	30 321	27 913	- 54,9	- 83,7	+ 8,6
Bund, Länder, Gemeinden, Sozialversicherung und sonstige öffentliche Auftraggeber	3 669	8 873	116 689	116 496	- 58,6	- 65,1	+ 0,2
Tiefbau:							
Straßenbau	21 793	19 025	198 554	208 218	+ 14,5	- 16,2	- 4,6
sonstiger Tiefbau							
dav.: Bundesbahn und -post	15 761	3 611	60 464	55 421	x	x	+ 9,1
Bund, Länder, Gemeinden und sonstige öffentliche Auftraggeber	38 761	40 275	249 226	389 656	- 3,8	+ 54,5	- 36,0
Gesamter Hochbau	70 099	82 380	870 958	885 813	- 14,9	- 17,1	- 1,7
Gesamter Tiefbau	87 094	74 891	625 764	775 863	+ 16,3	+ 19,6	- 19,3
Auftragseingang insgesamt	157 193	157 271	1 496 722	1 661 676	- 0,0	- 0,1	- 9,9
davon:							
aus dem Saarland	111 680	116 298	1 112 283	1 194 946	- 4,0	- 13,0	- 6,9
aus anderen Bundesländern	45 513	40 973	384 439	466 730	+ 11,1	+ 56,6	- 17,6

1) Einschließlich landwirtschaftlicher Bau.

5. Auftragsbestand¹⁾ im Bauhauptgewerbe 3. Quartal 1993 in 1 000 DM
 Ergebnisse für Betriebe von Unternehmen mit 20 und mehr Beschäftigten

Merkmal	Ende				Veränderungen in %	
	September 1993	Juni 1993	März 1993	September 1992	September 1993	
					gegenüber	
					Juni 1993	September 1992
Wohnungsbau	205 909	215 496	227 647	172 164	- 4,4	+ 19,6
Gewerblicher und industrieller Bau ¹⁾	252 765	217 185	277 280	262 994	+ 16,4	- 3,9
davon:						
Hochbau ¹⁾	211 384	168 650	220 731	222 558	+ 25,3	- 5,0
Tiefbau	41 381	48 535	56 549	40 436	- 14,7	+ 2,3
Öffentlicher und Verkehrsbau	364 520	391 998	446 339	475 536	- 7,0	- 23,3
davon:						
Hochbau:						
Bundesbahn und -post	1 944	1 293	1 267	2 335	+ 50,3	- 16,7
Kirchen, Vereine, Verbände u.ä. Organisationen	12 781	16 843	15 896	12 013	- 24,1	+ 6,4
Bund, Länder, Gemeinden, Sozialversicherung und sonstige öffentliche Auftraggeber	74 120	76 459	96 464	62 868	- 3,1	+ 17,9
Tiefbau:						
Straßenbau	54 713	64 105	66 483	75 280	- 14,7	- 27,3
sonstiger Tiefbau						
dav.: Bundesbahn und -post	21 776	25 988	19 417	19 899	- 16,2	+ 9,4
Bund, Länder, Gemeinden und sonstige öffentliche Auftraggeber	199 186	207 310	246 812	303 141	- 3,9	- 34,3
Gesamter Hochbau	506 138	478 741	562 005	471 938	+ 5,7	+ 7,2
Gesamter Tiefbau	317 056	345 938	389 261	438 756	- 8,3	- 27,7
Auftragsbestand insgesamt	823 194	824 679	951 266	910 694	- 0,2	- 9,6
davon:						
aus dem Saarland	526 748	524 797	630 870	581 307	+ 0,4	- 9,4
aus anderen Bundesländern	296 446	299 882	320 396	329 387	- 1,1	- 10,0

¹⁾ Zahlen werden nur vierteljährlich ermittelt. 1) Einschließlich landwirtschaftlicher Bau.

**6. Betriebe, Beschäftigung und Umsatz im Ausbaugewerbe
nach Wirtschaftszweigen Oktober 1993**

SYPRO-Nr.	Wirtschaftszweig	Betriebe	Beschäftigte	Geleistete Arbeitsstunden	Bruttolohn- u. -gehaltsumme	Baugewerblicher Umsatz	Gesamtumsatz
		Anzahl		1 000	1 000 DM		
7610	Klempnerei, Gas- und Wasserinstallation	4	86	11	297	1 431	1 798
7640	Installation von Heizungs-, Klima- und gesundheitstechnischen Anlagen	30	1 449	150	5 222	17 682	18 712
7670	Elektroinstallation	18	787	104	2 937	10 837	11 668
7734	Maler- und Lackierergewerbe	9	437	57	1 717	4 978	5 231
7771	Fliesen-, Platten- u. Mosaiklegerei	17	619	73	2 479	9 567	9 831
7774	Estrichlegerei und						
-	sonstiges Ausbaugewerbe						
76/77	Ausbaugewerbe insgesamt	78	3 378	395	12 652	44 495	47 240

**7. Beschäftigte, Arbeitsstunden und Gesamtumsatz im Ausbaugewerbe
im Vergleich zu 1992**

SYPRO-Nr.	Wirtschaftszweig	Beschäftigte	Geleistete Arbeitsstunden	Gesamtumsatz	Beschäftigte	Geleistete Arbeitsstunden	Gesamtumsatz
		Veränderung in % Oktober 1993/92			Veränderung in % Jan.-Okt. 1993/92		
7610	Klempnerei, Gas- und Wasserinstallation	+ 4,1	+ 1,3	+ 8,0	+ 12,4	+ 9,7	+ 23,8
7640	Installation von Heizungs-, Klima- und gesundheitstechnischen Anlagen						
7670	Elektroinstallation						
7734	Maler- und Lackierergewerbe	- 0,8	- 9,7	- 4,6	+ 7,7	+ 3,0	+ 0,9
7771	Fliesen-, Platten- u. Mosaiklegerei						
7774	Estrichlegerei und						
-	sonstiges Ausbaugewerbe	+ 0,6	- 3,9	+ 5,7	+ 6,6	+ 2,7	+ 8,2
76/77	Ausbaugewerbe insgesamt						

8. Kreisergebnisse im Ausbaugewerbe Oktober 1993

Kreis	Betriebe	Beschäftigte	Geleistete Arbeitsstunden	Bruttolohn- und -gehaltsumme	Gesamtumsatz
	Anzahl		1 000	1 000 DM	
Stadtverband Saarbrücken	26	1 253	137	4 546	14 502
Landkreis Merzig Wadern	8	446	64	1 746	7 159
Landkreis Neunkirchen	11	380	47	1 671	7 080
Landkreis Saarlouis	14	688	77	2 640	11 841
Saarpfalz-Kreis	13	391	42	1 249	4 036
Landkreis St. Wendel	6	220	28	800	2 622
Saarland	78	3 378	395	12 652	47 240